



# Encuesta sobre el Año Europeo 2010 de Lucha contra la Pobreza y la Exclusión Social

*Enlace Europe Direct Andalucía Rural*

*Asociación para el Desarrollo del  
Guadajoz y Campiña Este de Córdoba*

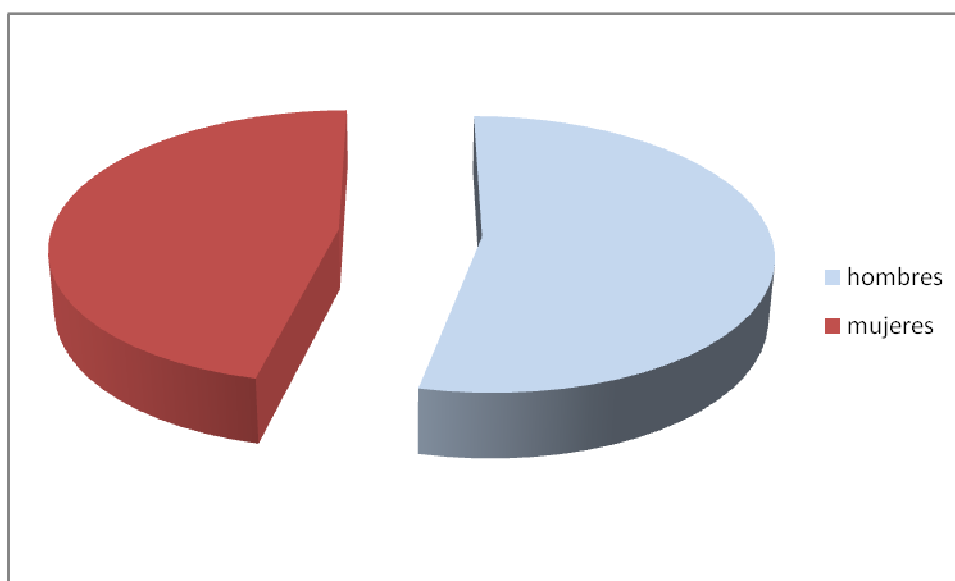


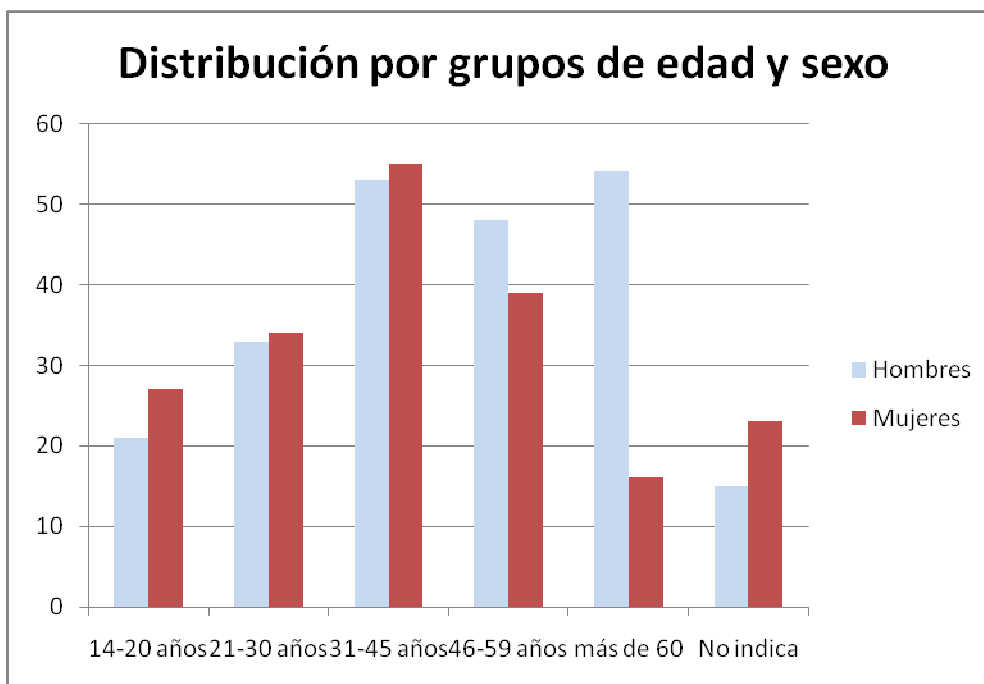
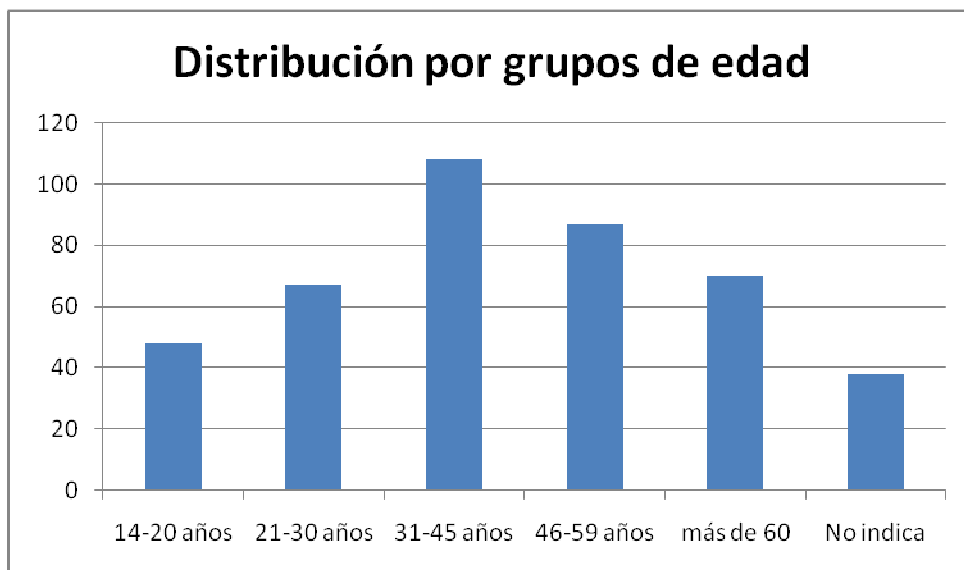


## PRESENTACIÓN

Con el Año Europeo 2010 de Lucha contra la Pobreza y la Exclusión Social, la Unión Europea ha pretendido tener como objetivos principales sensibilizar a los ciudadanos sobre esta cuestión y renovar el compromiso político de la UE y los Estados miembros con la lucha contra la pobreza y la exclusión social. En este contexto, es muy importante saber lo que la población en general piensa, cuál es su percepción de la situación, su nivel de compromiso, la visión del papel que en él tiene la UE y otras administraciones, etc. Por ello, el Enlace Europe Direct de ADEGUA decidió llevar a cabo esta encuesta en su ámbito de actuación, los pueblos de la provincia de Córdoba, realizándola de manera individual en entrevistas cara a cara con la participación de 418 personas, 224 hombres y 194 mujeres de todas las edades en las localidades de Baena, Castro del Río, Espejo, Lucena, Montoro, Nueva Carteya, Peñarroya-Pueblonuevo, Puente Genil, Valenzuela y Villanueva de Córdoba a las que se desplazó su personal durante los meses de septiembre y octubre de 2010.

### Distribución por sexo







El análisis de los resultados nos permite tener una visión de conjunto sobre la percepción de un grupo diverso de habitantes de la población rural andaluza respecto al Año Europeo 2010 de Lucha contra la Pobreza y la Exclusión Social.

El sistema es el de una serie de preguntas con respuesta multiopción. Las preguntas han sido las siguientes (para algunas de ellas se tomó como modelo el Eurobarómetro del Año Europeo 2010):

**1- ¿Conoce usted personalmente a alguna persona en situación de pobreza o exclusión social?**

- a. Sí
- b. No

**2- ¿Cuáles cree que son las principales causas de la pobreza y la exclusión para las personas que las sufren? (señalar 3 máximo)**

- a. No tienen el nivel necesario de estudios, formación o capacitación.....
- b. Se criaron en una familia pobre....
- c. Tienen adicciones (alcohol, drogas u otras dependencias)....
- d. Viven por encima de sus posibilidades....
- e. Tienen mala salud, enfermedades crónicas o discapacidades....
- f. Sus familiares y amigos no les apoyaron lo suficiente en épocas de necesidad....
- g. Tienen muchos hijos que mantener...
- h. Están discriminados...
- i. Tienen problemas de salud mental...
- j. El cuidado de personas a su cargo les impide trabajar...
- k. Otras.....

**3- A) Cree que la pobreza y la exclusión social son un problema serio en....**

Su pueblo	Sí	No
Su región	Sí	No
España	Sí	No
La UE	Sí	No

**B) Evalúe en comparación con los otros (De 0 - Ningún problema a 10 - Problema muy grave)**

- Su pueblo.....
- Su región.....



España.....

La UE.....

**4- A) ¿Quién es el principal responsable de reducir o prevenir la pobreza en un país?**

El gobierno...

Los propios ciudadanos...

La Unión Europea...

Los poderes regionales o locales...

Las ONG o instituciones benéficas...

Las empresas privadas...

Las instituciones religiosas...

Otros...

**B) ¿Cree que la Unión Europea tiene un papel importante en este trabajo?**

a. Sí

b. No

**5- Para usted se es pobre si... (marcar todas las que se desee)**

a. Si se llega difícilmente a fin de mes

b. Si no se tiene hogar

c. Si no se puede costear la educación no obligatoria

d. Si se sufre hambre

e. Si se necesita asistencia social

f. Si no puede tener un móvil, DVD u ordenador

**6- Sabía antes de esta encuesta que 2010 era el año Europeo de la Lucha contra la Pobreza y la Exclusión Social?**

a. Si

b. No

**7- Cómo evalúa la solidaridad entre los ciudadanos de... ( De 0 - Ninguna solidaridad a 10 - Mucha)**

Su pueblo.....

Su región.....

España.....

La UE.....



## FICHA TÉCNICA DE LA ENCUESTA

Año Europeo 2010 de Lucha contra la Pobreza y la Exclusión Social		
Territorio: Provincia de Córdoba		
Fecha de realización: septiembre-octubre de 2010		
Nº Total Encuestados	418	
Nº Total de encuestas válidas	418	
Sexo	Hombre	224
	Mujer	194

Grupos de Edad	14-20	48
	21-30	67
	31-45	108
	46-59	87
	Más de 60	70
	No especifica	38

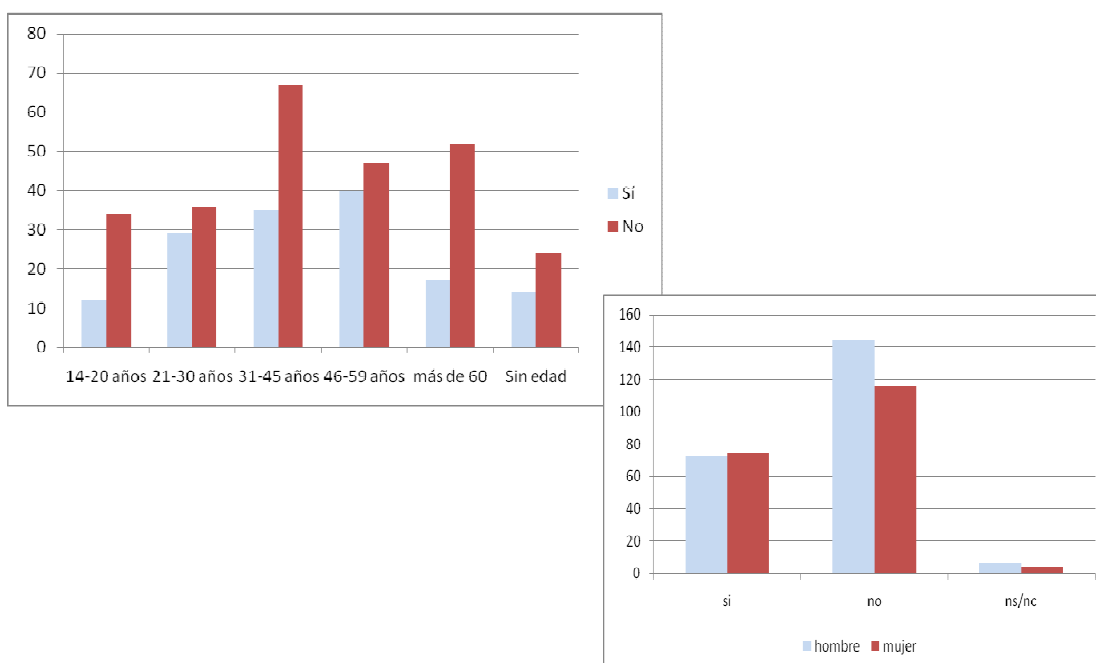


## ANÁLISIS DE LOS RESULTADOS

Para obtener la mayor información posible procedemos a desglosar las respuestas de los encuestados en las distintas preguntas.

**Pregunta 1:** ¿Conoce usted personalmente a alguna persona en situación de pobreza o exclusión social? (Sí o no)

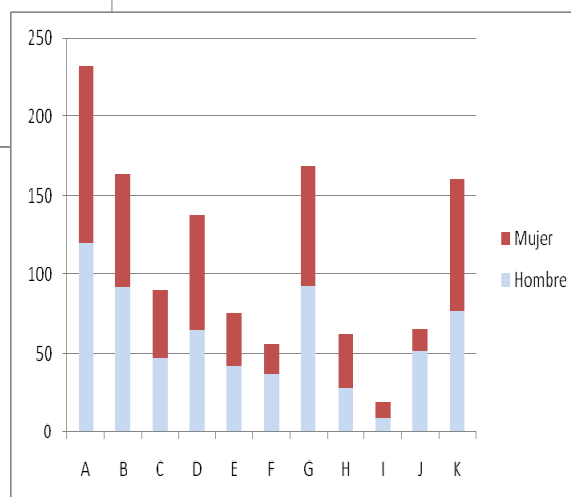
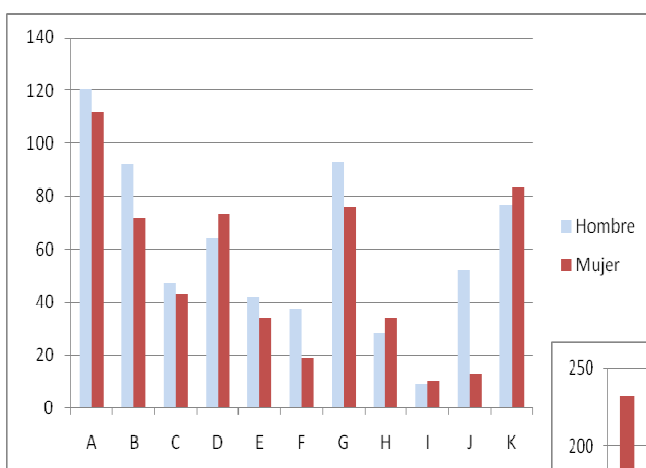
Un 35% del total de las personas encuestadas dice conocer a alguien en situación de pobreza o exclusión social. El porcentaje de respuestas afirmativas difiere considerablemente entre el tramo de edad de 46-59 años: 40%; y el de las personas entre los 14 y 20 años encuestadas: poco más del 10%. En cuanto a las mujeres y hombres que contestan afirmativamente a la cuestión, el número es casi idéntico.





**Pregunta 2:** ¿Cuáles cree que son las principales causas de la pobreza y la exclusión para las personas que las sufren? (señalar 3 máximo) (a) No tienen el nivel necesario de estudios, formación o capacitación, b) Se criaron en una familia pobre, c) Tienen adicciones (alcohol, drogas u otras dependencias), d) Viven por encima de sus posibilidades, e) Tienen mala salud, enfermedades crónicas o discapacidades, f) Sus familiares y amigos no les apoyaron lo suficiente en épocas de necesidad, g) Tienen muchos hijos que mantener, h) Están discriminados, i) Tienen problemas de salud mental, j) El cuidado de personas a su cargo les impide trabajar, k) Otras)

En relación con la segunda pregunta, destacan la falta de educación y capacitación (señalada como una de las causas principales por un 56% del total), el tener muchos hijos que mantener (40%), el provenir de una familia que ya sufre ese problema (39%), y la falta de trabajo señalada mayoritariamente en la opción “otras” (38%) como principales causas de la pobreza y la exclusión. También las adicciones han sido señaladas como una importante causa. Respecto a otras opciones, llama la atención que la falta de apoyo de familiares y amigos y el cuidado de personas dependientes como causas de la pobreza y la exclusión hayan sido señaladas por el doble y casi cuatro veces más respectivamente por parte de hombres que de mujeres (elegida por un 16% de personas entrevistadas en total).



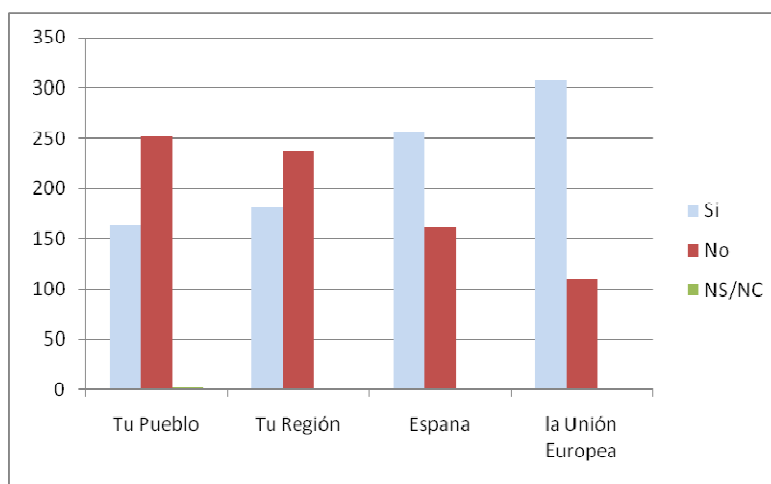


**Pregunta 3: A) Cree que la pobreza y la exclusión social son un problema serio en....**

(Su pueblo, su región, España, la UE – Sí o No).

**B) Evalúe en comparación con los otros (De 0 - Ningún problema a 10 - Problema muy grave) (Su pueblo, su región, España, la UE).**

En cuanto a la tercera pregunta, en general los habitantes de la provincia de Córdoba encuestados están de acuerdo en que la situación fuera de su pueblo y de Andalucía es peor que en su propio pueblo. Un 39% de las personas participantes cree que la pobreza y la exclusión social son un problema serio en su pueblo, un 43% en su región, un 61% en España y un 73% en la Unión Europea. Este resultado también es apoyado por la evaluación que se pide en la parte b) de la pregunta.

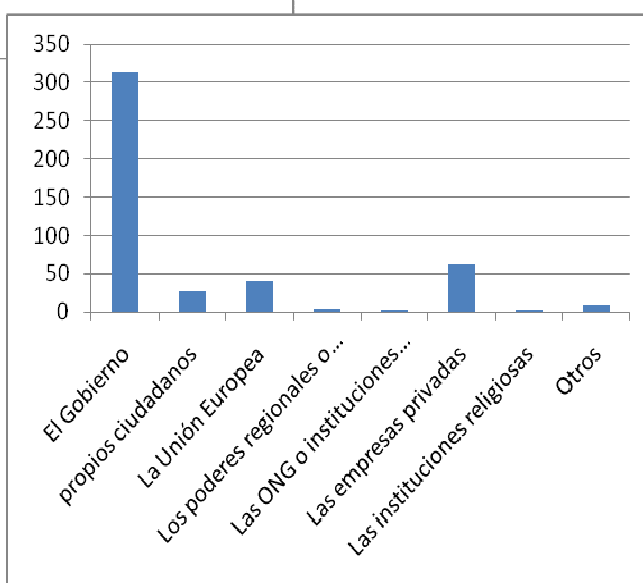
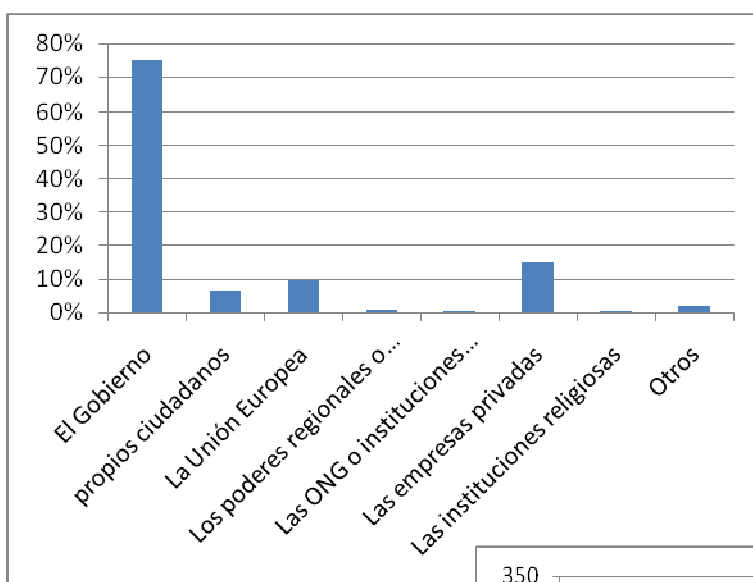


**Pregunta 4: A) ¿Quién es el principal responsable de reducir o prevenir la pobreza en un país? ( a)El gobierno, b)Los propios ciudadanos, c)La Unión Europea, d)Los poderes regionales o locales, e)Las ONG o instituciones benéficas, f)Las empresas privadas, g)Las instituciones religiosas, h)Otros)**

**B) ¿Cree que la Unión Europea tiene un papel importante en este trabajo? (Sí o No)**

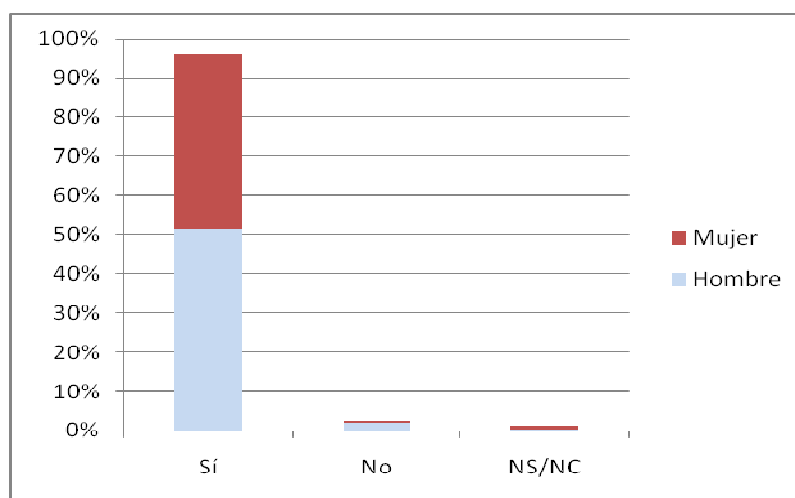


La respuesta a la cuarta pregunta señala mayoritariamente a los gobiernos nacionales como principales responsables de reducir y prevenir la pobreza en un país y es la opción seleccionada por el 75% de los respondientes. Las empresas privadas les siguen, siendo esta opción elegida por el 15% de ellos, concentrándose la mayoría de estas respuestas en el tramo de edad entre los 31 y los 59 años. Un 10% de los encuestados apunta también a la Unión Europea como responsable. Y, por último, algunas personas señalan la responsabilidad de la propia ciudadanía: un 6% del total de los participantes, porcentaje compuesto por 15 hombres y 2 mujeres.



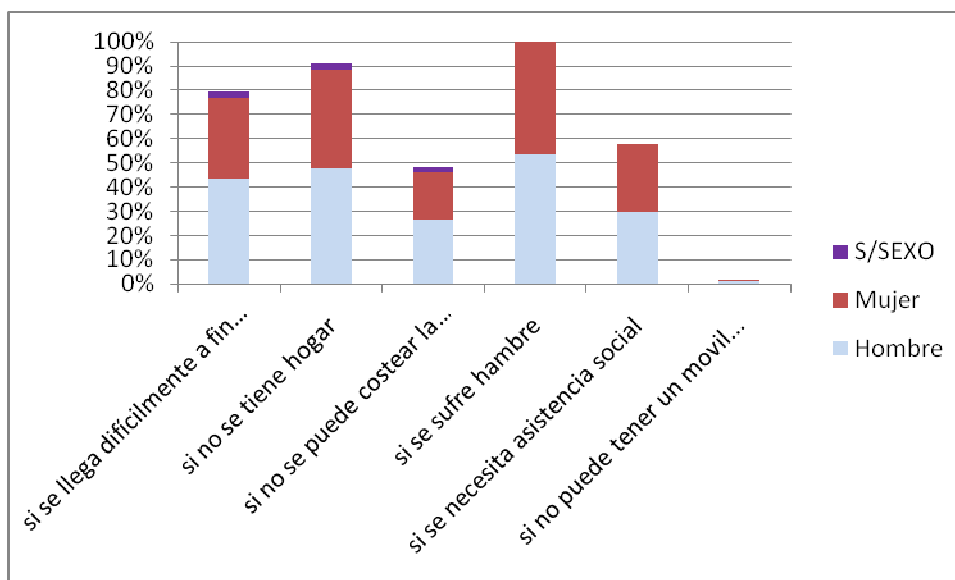


En la segunda parte de la pregunta, se pide a las personas encuestadas que opinen sobre la relevancia, ya no la responsabilidad, de la Unión Europea en este trabajo de dar respuesta al problema de la pobreza y la exclusión social. Una abrumadora mayoría, el 96%, responde afirmativamente a la cuestión de la importancia del papel de la UE en este contexto.



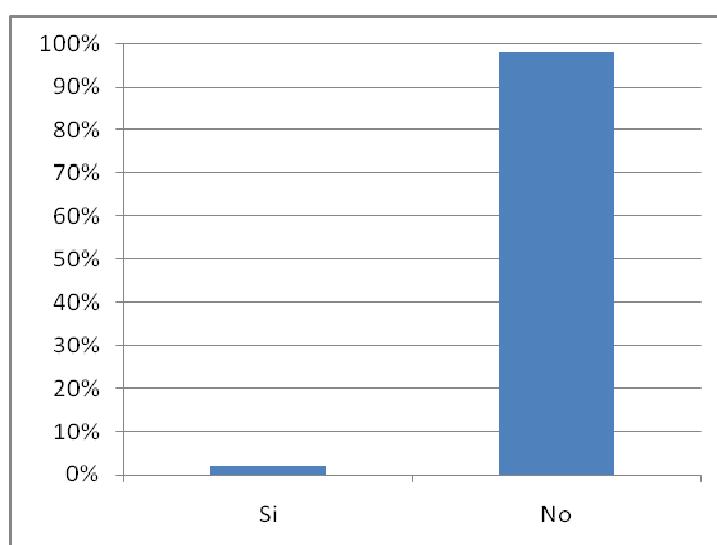
**Pregunta 5: Para usted se es pobre si... (marcar todas las que se desee)** ( a.Si se llega difícilmente a fin de mes, b.Si no se tiene hogar, c.Si no se puede costear la educación no obligatoria, d.Si se sufre hambre, e.Si se necesita asistencia social, f.Si no puede tener un móvil, DVD u ordenador)

La quinta pregunta se dirige a conocer lo que las personas encuestadas entienden por pobreza. La respuesta que afirma que alguien sufre de pobreza “si se sufre hambre” es señalada por el total de los encuestados, seguida por “si no se tiene un hogar” (91%) y “si se llega difícilmente a fin de mes” (79%), “si se necesita asistencia social” (58%), o “si no se puede costear la educación obligatoria” (señalada por un 48% de los participantes, en mayor medida hombres que mujeres). Sólo 6 personas (todas ellas por debajo de los 31 años) señalaron que se sufre de pobreza “si no se puede comprar un móvil, DVD u ordenador”.



**Pregunta 6:** Sabía antes de esta encuesta que 2010 era el año Europeo de la Lucha contra la Pobreza y la Exclusión Social? (Sí o No)

Llegados a este punto, la pregunta sexta se dirige a determinar si las personas encuestadas conocían el “Año Europeo 2010 de Lucha contra la Pobreza y la Exclusión Social”. Solamente un 2% responde afirmativamente a la cuestión.





**Pregunta 7: Cómo evalúa la solidaridad entre los ciudadanos de... ( De 0 - Ninguna solidaridad a 10 - Mucha) (Su pueblo, su región, España, la UE)**

Por último, se pide a las personas que participan en la encuesta que evalúen la solidaridad entre los ciudadanos (de 0, ninguna solidaridad, a 10, mucha solidaridad) en diferentes contextos. En este caso, los resultados de la evaluación son peores para el entorno más cercano y van mejorando cuando se amplía el contexto. Los encuestados le dan un 5,3 de media a la solidaridad entre la ciudadanía en su pueblo, un 6,2 y un 6 en su región y país respectivamente y un 7,3 en la Unión Europea.

